

WESTDATA | 科技创造无限可能

专业的数据恢复与安全产品供应商



数据库修复取证大师

SQL Extractor 说明书

西数科技

中国·南京 | [HTTPS://WWW.WDSOS.COM](https://www.wdsos.com)

数据库修复取证大师 Sql Extractor

软件使用说明书(V3.0)

一:软件简介.

1. 软件大小: 5.43MB.
2. 运行平台: Windows 各系统平台.
3. 软件开发商: 南京西数科技有限公司.
4. 软件下载地址:
<http://www.wdsos.com/jishuwenzhang/SQL%20Extractor/2019-03-25/1889.html>
5. 软件支持: 坏道导致数据库无法使用, 数据库质疑, 勒索病毒加密, 系统表严重损坏, 表中记录被删除等.
6. 支持数据库: SQL7\SQL2000\SQL2005\SQL2008\SQL2008R2\SQL2012\SQL2014\SQL2016.
7. 支持的数据库扩展名:MDF, NDF, BAK, LDF.

二:版权声明

西数对用户承诺:

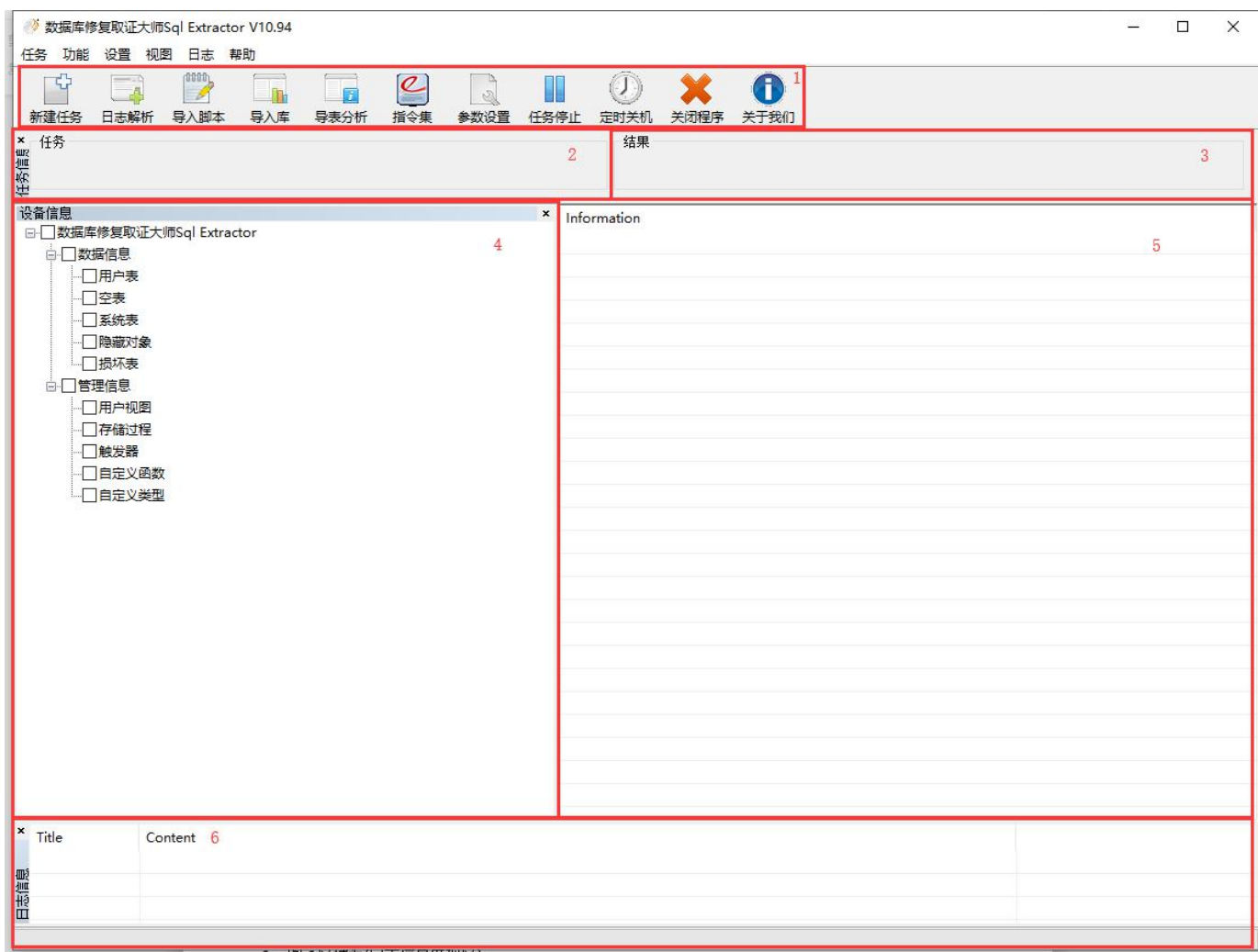
1. 提供 1 年免费升级, 加密狗即插即用, 不限机器数量, 不锁定主机。

西数声明:

1. 禁止加密狗破解, 一旦发现立刻停止对您所有的承诺与服务。
2. 购买软件时, 如果您不是通过官方以及官方授权代理处购买, 请在购买时通知我们, 否则我们有权利停止对您所有的承诺与服务。
3. 如果您购买我们的软件后, 准备转让给别人, 请及时通知我们, 否则我们有权利停止对您所有的承诺与服务。
4. 本公司所有软件仅用于恢复数据, 如果用于违法行为或涉及个人隐私等问题, 请使用者自行承担, 使用本公司软件默认同意本声明!

三:数据库修复取证大师 Sql Extractor 界面各菜单功能介绍

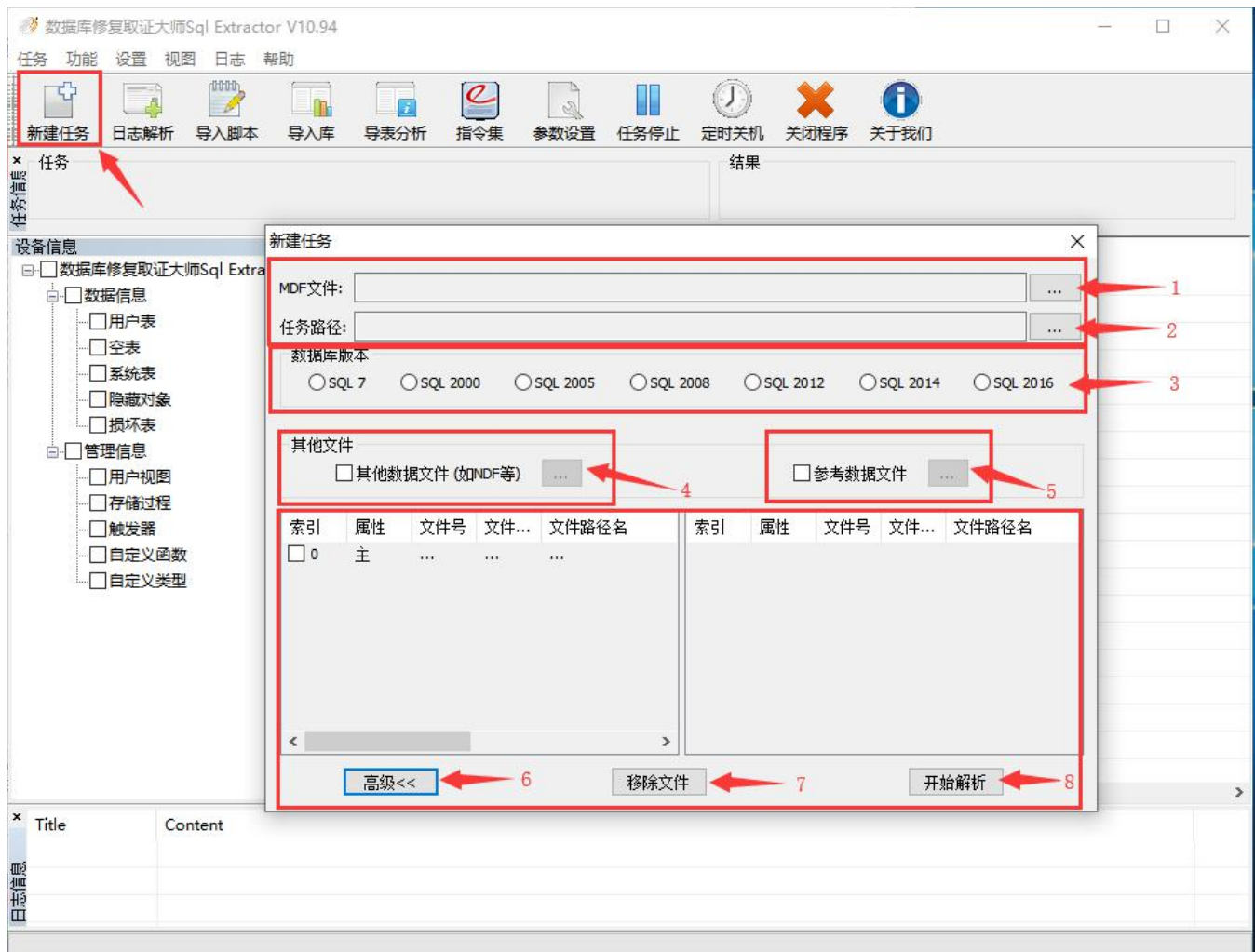
1).软件界面介绍:



1. 图 1 区域为{菜单功能区}
2. 图 2 区域为{任务信息区}
3. 图 3 区域为{结果信息区}
4. 图 4 区域为{文件解析信息区}
5. 图 5 区域为{表单记录展现区}
6. 图 6 区域为{日志信息展现区}

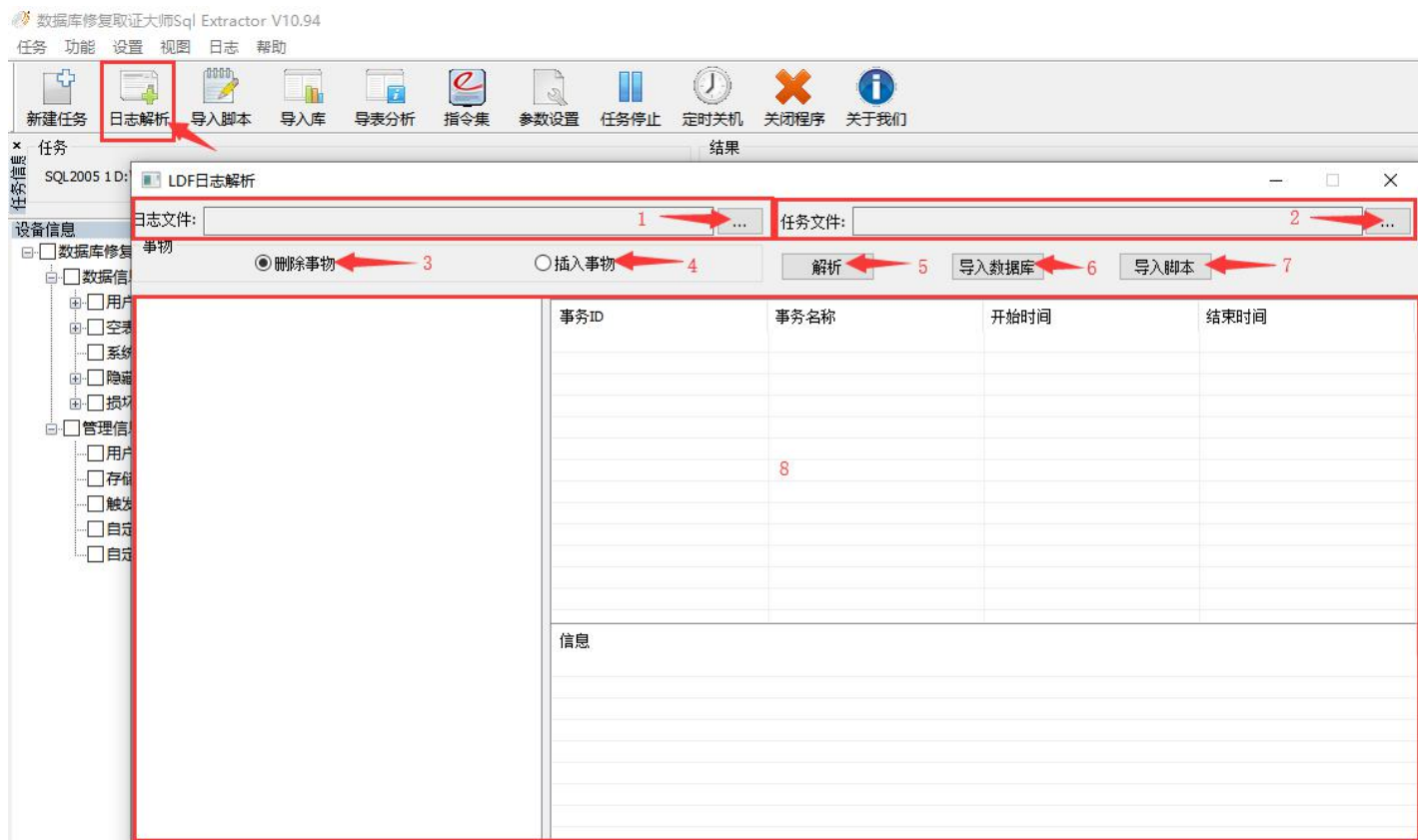
2).菜单功能介绍

1.新建任务



- A. 标点“1”处，用于添加需要修复的 mdf 损坏数据库文件。
- B. 标点“2”处，用于选择任务文件存放位置（默认位置和解析的数据库处于同一目录下）
- C. 标点“3”处，用于解析的数据库版本选择（软件可自动识别，如是加密的数据库文件的版本信息被破坏需手动选择数据库的版本）
- D. 标点“4”处，用于添加需要解析数据库的所有数据文件（如数据库有很多次数据文件 ndf，可在此处添加解析）
注：注数据文件 mdf 自动添加，无需手动添加。
- E. 标点“5”处，用于添加需要解析数据库对应的参照数据库文件（如参照库 mdf 或 ndf）
- F. 标点“6”处，用于展开或收起高级选项
- G. 标点“7”处，用于移除标点 6、7 已添加的文件。
- H. 标点“8”处，点击开始解析任务

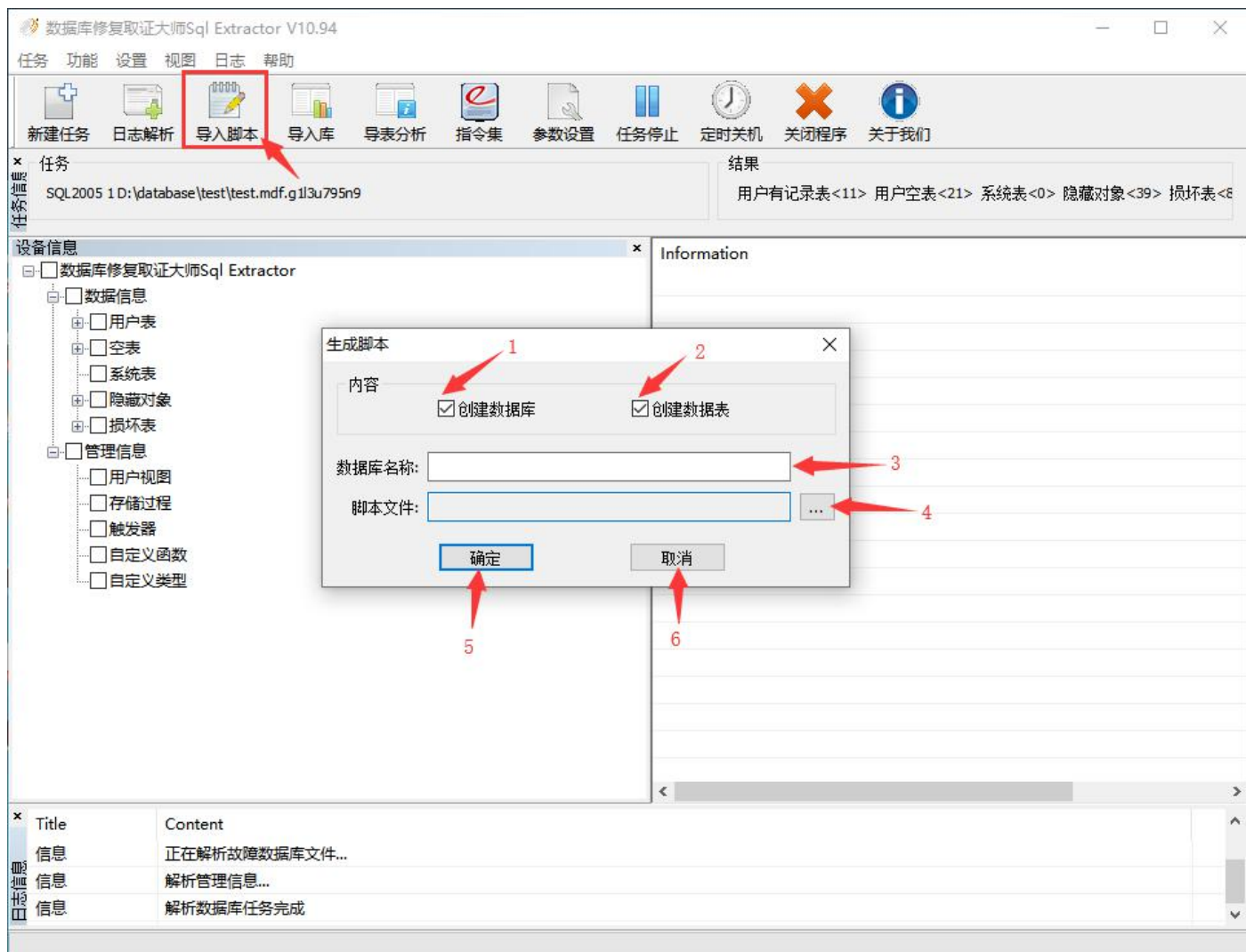
2.日志解析



- A. 标点“1”处，用于添加需要解析的 ldf 文件
- B. 标点“2”处，用于选择任务文件存放位置（默认位置和解析的数据库日志 ldf 文件处于同一目录下）
- C. 标点“3”处，用于当需要恢复删除的事务选择此标点
- D. 标点“4”处，用于当需要恢复插入的事务选择此标
- E. 标点“5”处，点击此标点开始解析任务
- F. 标点“6”处，点击此标点将解析出来的数据导入目标数据库
- G. 标点“7”处，点击此标点将解析出来的数据导入数据库脚本文件
- H. 标点“8”处，用于展现解析结构信息

注：“日志解析”此功能主要用于数据库的表记录被删除的恢复

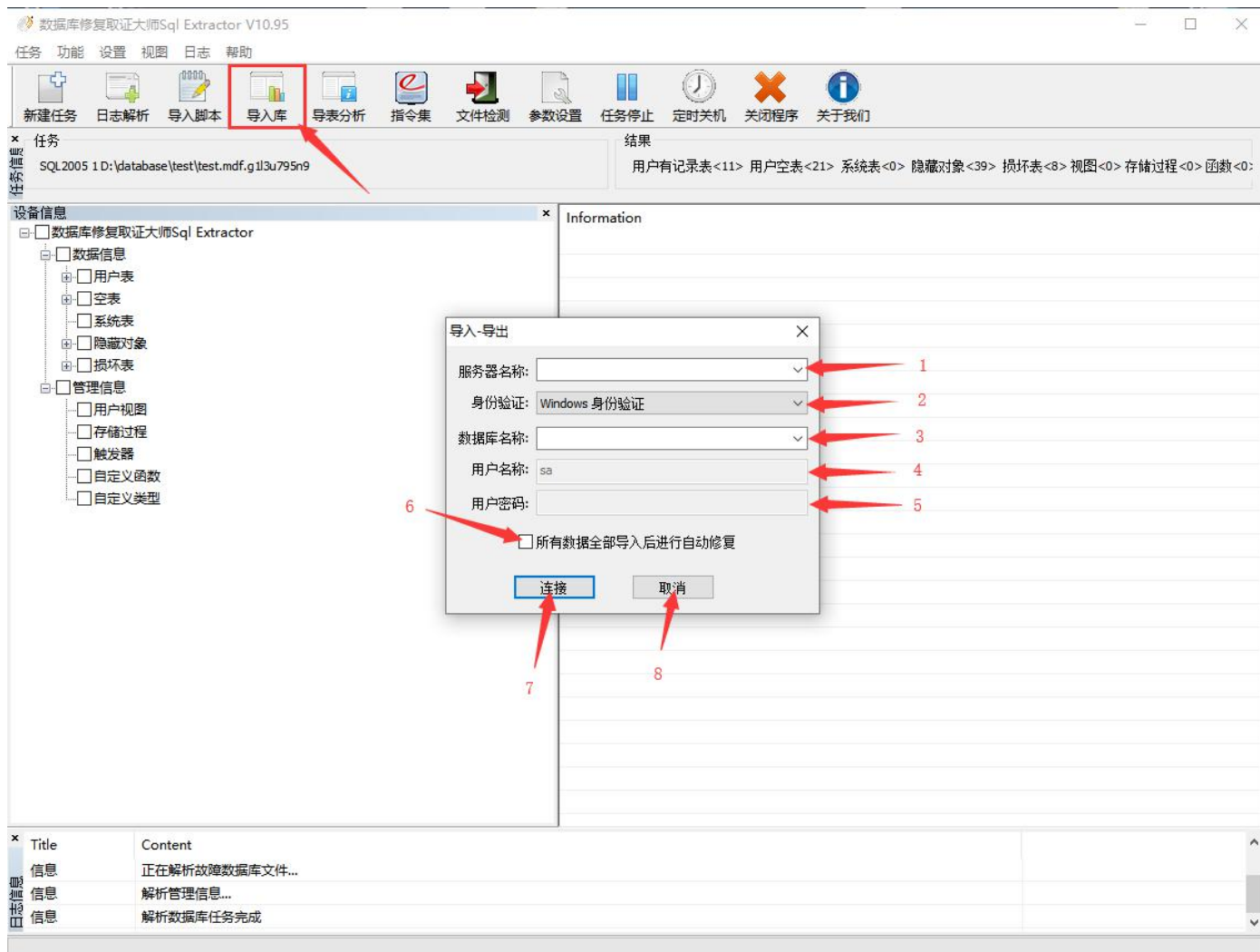
3.导入脚本



- A. 标点“1”处，用于勾选或取消，导入的脚本文件是否创建新的数据库
- B. 标点“2”处，用于勾选或取消，导入的脚本文件是否创建新的数据表单
- C. 标点“3”处，用于填写导入脚本文件的数据库名称
- D. 标点“4”处，用于现在导入的脚本文件存放位置
- E. 标点“5”处，点击确定开始导入脚本文件任务
- F. 标点“6”处，点击取消停止当前操作关闭“导入脚本”功能页面

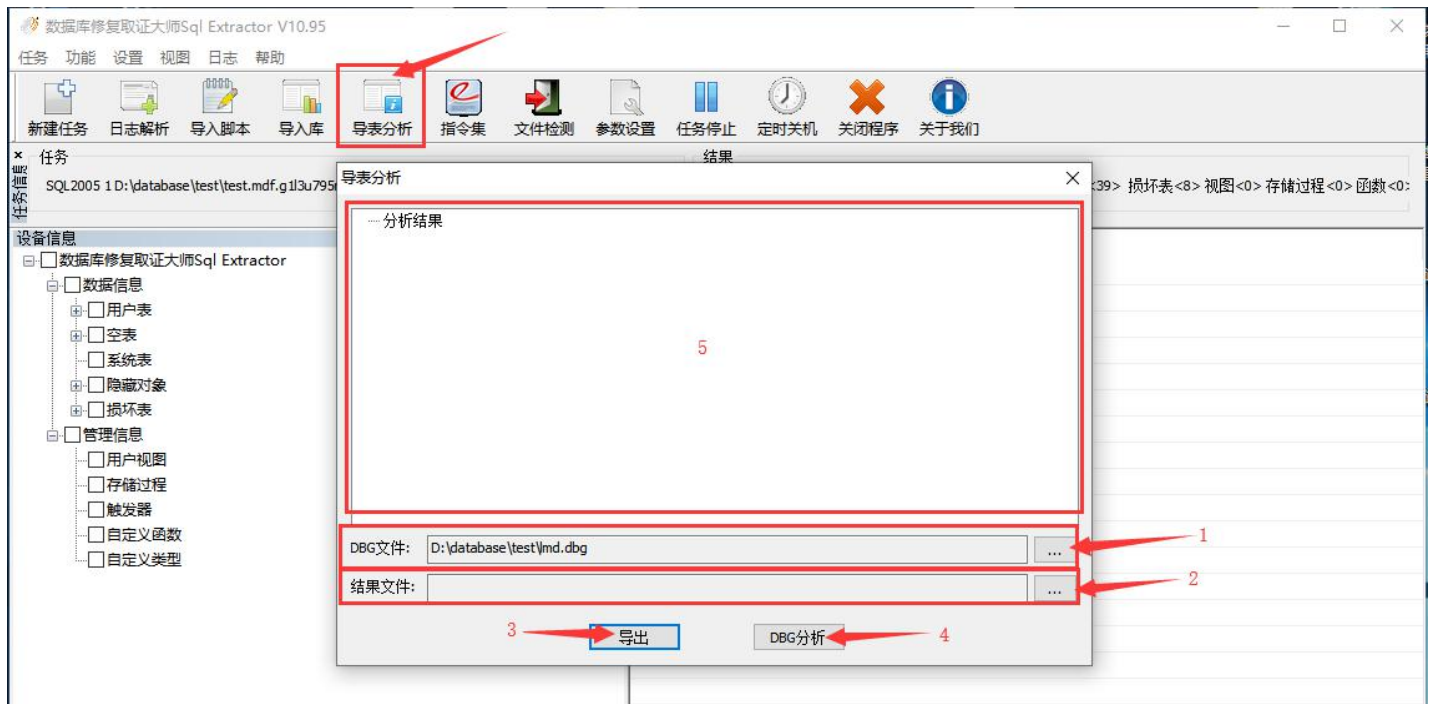
注：导入脚本前需勾选要导入的数据信息和管理信息

4.导入库



- 标点“1”处，填写服务器名称（点击“v”软件可自动枚举计算机中所有服务器名称）
- 标点“2”处，点击“v”可选择身份验证方式（windows 及 SQL 两种身份验证方式）
- 标点“3”处，填写需要导入的目标库名称
- 标点“4”处，填写登录 SQL 的用户名称（使用 windows 身份验证方式不需要填此项）
- 标点“5”处，填写登录 SQL 的用户密码（使用 windows 身份验证方式不需要填此项）
- 标点“6”处，勾选或取消 所有数据全部导入后进行自动修复（只有最后一步导表时需要勾上，否则会有重复的记录。严重的可造成用户的应用软件无法使用）
- 标点“7”处，点击确定开始导入库任务
- 标点“8”处，点击取消停止当前操作，关闭“导入库”功能页面

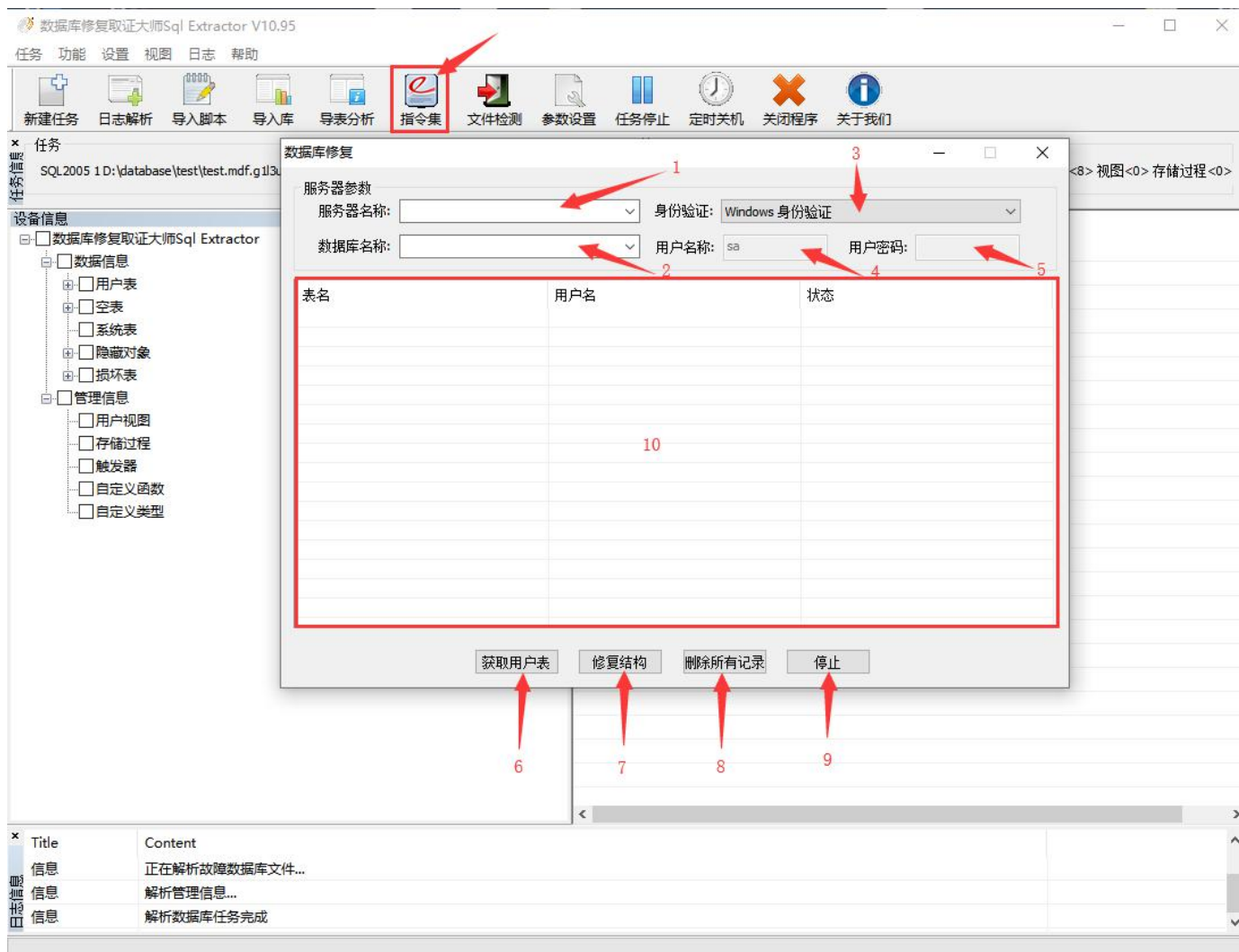
5. 导表分析



- A. 标点“1”处，用于选择需要分析的 dbg 文件（导入库任务完成会自动生成，默认即可）
- B. 标点“2”处，用于选择分析结果文件的存放位置
- C. 标点“3”处，用于导出分析结果的文件（需先做标点 4、2 的操作才可导出文件）
- D. 标点“4”处，点击开始导表分析任务
- E. 标点“5”处，用于展现“导表分析”的结果内容（如有报错则显示报错内容，如没有报错则不显示内容）

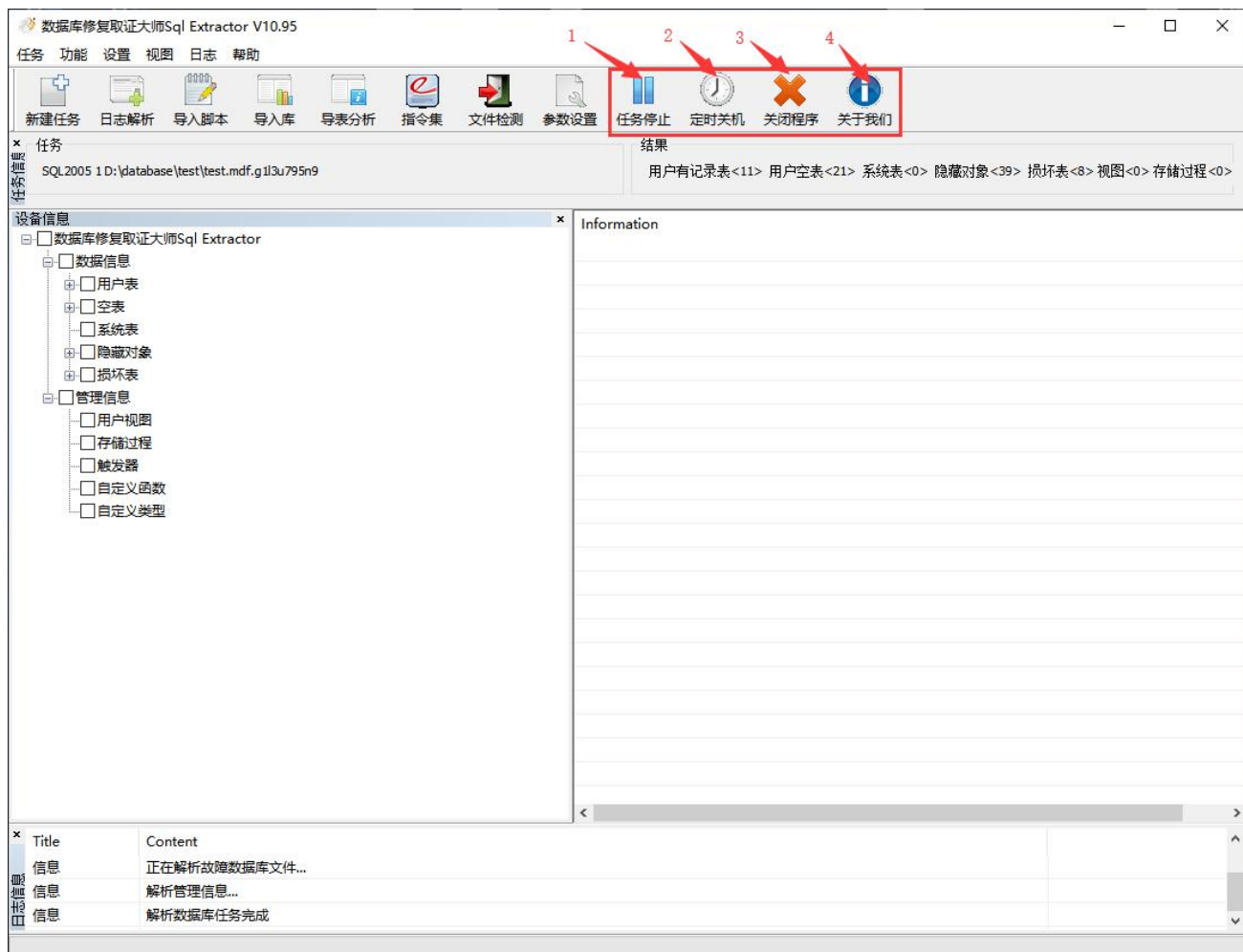
注：每次导入库完成后，点击导表分析来判断导入库任务是否有错误

6.指令集



- A. 标点“1”处，填写服务器名称（点击“v”软件可自动枚举计算机中所有服务器名称）
- B. 标点“2”处，填写需要导入的目标库名称
- C. 标点“3”处，点击“v”可选择身份验证方式（windows 及 SQL 两种身份验证方式）
- D. 标点“4”处，填写登录 SQL 的用户名称（使用 windows 身份验证方式不需要填此项）
- E. 标点“5”处，填写登录 SQL 的用户密码（使用 windows 身份验证方式不需要填此项）
- F. 标点“6”处，点击可获得此数据库所有用户表
- G. 标点“7”处，修复此数据库勾选的表所有表结构
- H. 标点“8”处，删除此数据库勾选的表所有的表中记录
- I. 标点“9”处，停止当前操作（删除记录或修复结构）

7.其他



- A. 任务停止：停止当前所有任务
- B. 定时关机：可设定当所有任务完成后自动关机
- C. 关闭程序：关闭当前主程序
- D. 西数软件：关于我们

4).软件使用准备工作及注意事项

1.修复数据库前准备工作：

- A. 确定需要修复的数据库 **mdf** 主文件是否有次数据文件 **ndf**。他们是一个整体如果有 **ndf** 则必须提供 **ndf** 文件。
- B. 安装同损坏库 **SQL** 版本相同的 **SQL** 数据库管理软件
- C. 最好提供一个跟损坏库对应的备份库，如果没有老的备份库。可新建一个数据库作为备份库使用，新建的数据

库表结构必须与损坏库一致。（如果是 bak 的备份可还原后使用）

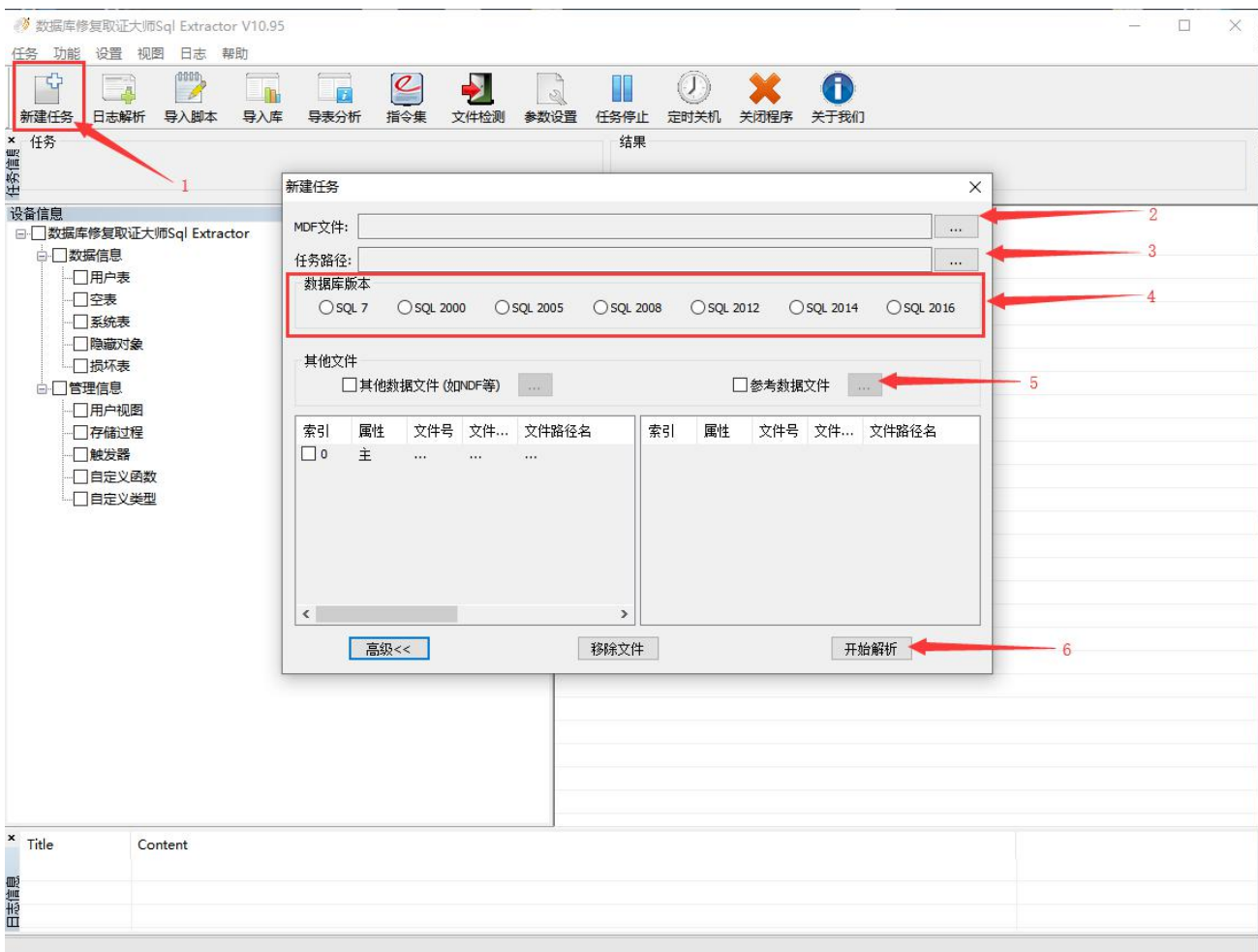
D. 将备份库的 mdf 拷贝一份作为参照库使用。

2.软件使用注意事项:

- A. 提供的备份库的 SQL 版本必须跟损坏库的 SQL 版本相同
- B. 不要将软件的日志和配置文件放在没有空间的盘符
- C. 在导表修复的过程中请确保不要突然断电
- D. 软件使用过程中请勿拔出加密狗
- E. 请勿以任何方式共享加密狗，举证成功我们将立刻停止对您所有的承诺与服务
- F. 不要在虚拟机中使用本软件进行数据库修复
- G. 备份库要求：备份库的表结构必须与损坏库的表结构一致才可作为备份库使用

5).软件使用流程

步骤一.解析损坏数据库

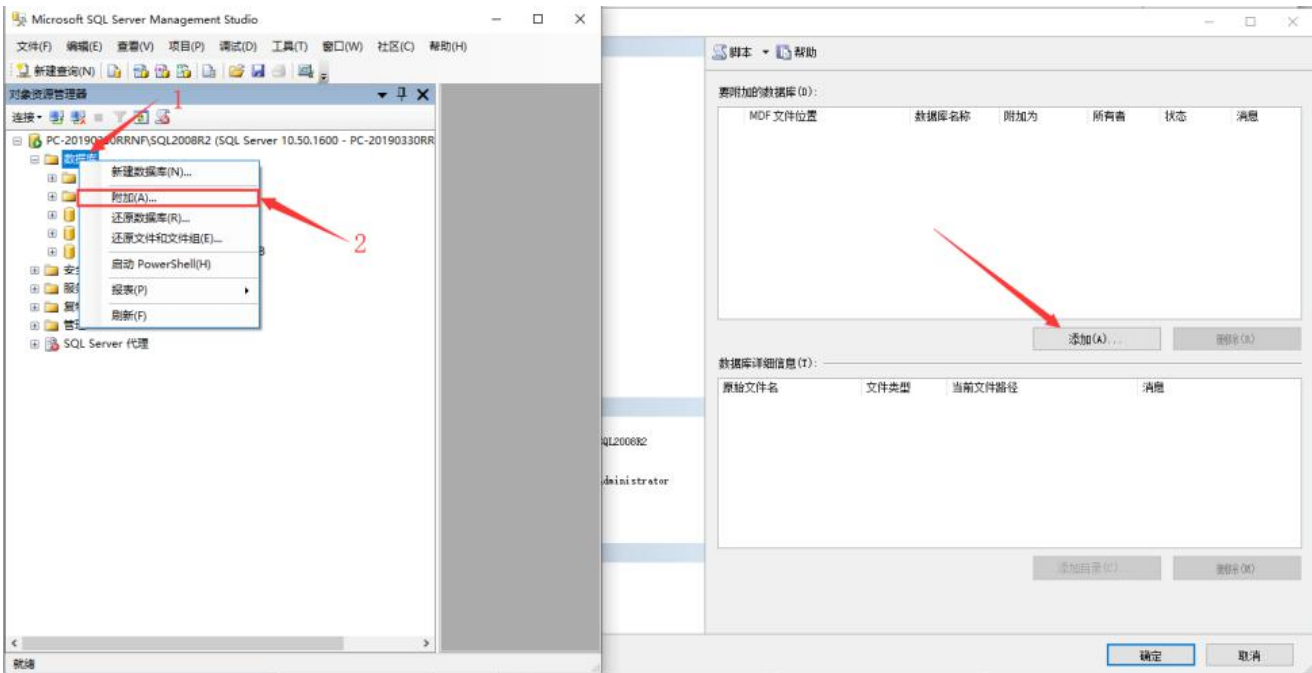


- A. （步骤 1）点击新建任务
- B. （步骤 2）添加损坏的数据库 mdf、ndf 文件
- C. （步骤 3）选择任务文件存放位置

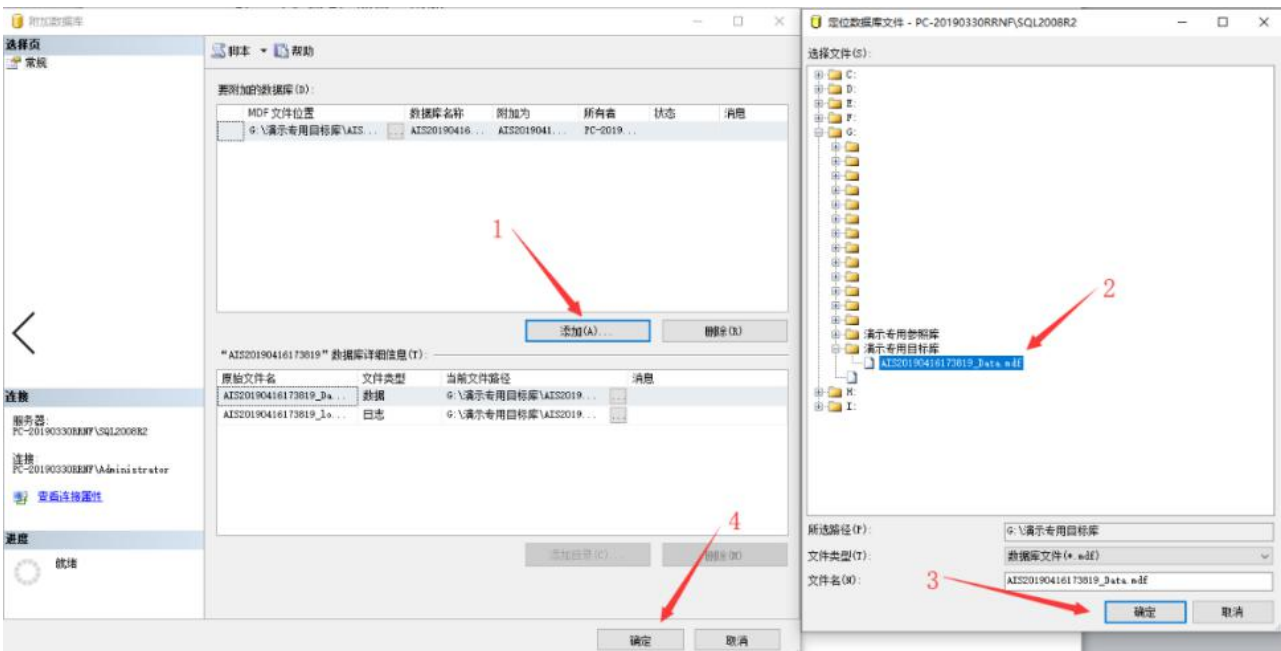
- D. (步骤 4) 选择数据库版本
- E. (步骤 5) 添加参考数据库 mdf、ndf 文件
- F. (步骤 6) 开始解析

(解析任务完成)

步骤二.附加目标库到 SQL 管理器

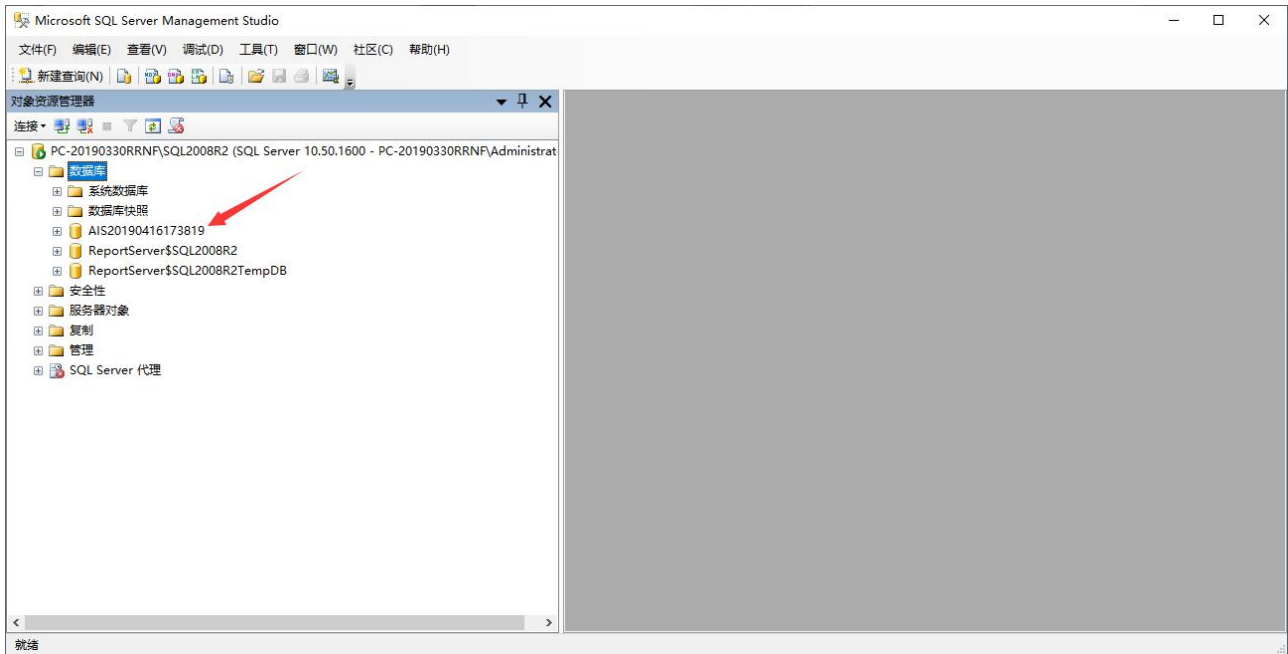


- A. (步骤 1) “数据库”处右击
- B. (步骤 2) 点击“附加”
- C. (步骤 3) 在“附加数据库”界面点击“添加”（添加目标库的 mdf、ldf 文件）



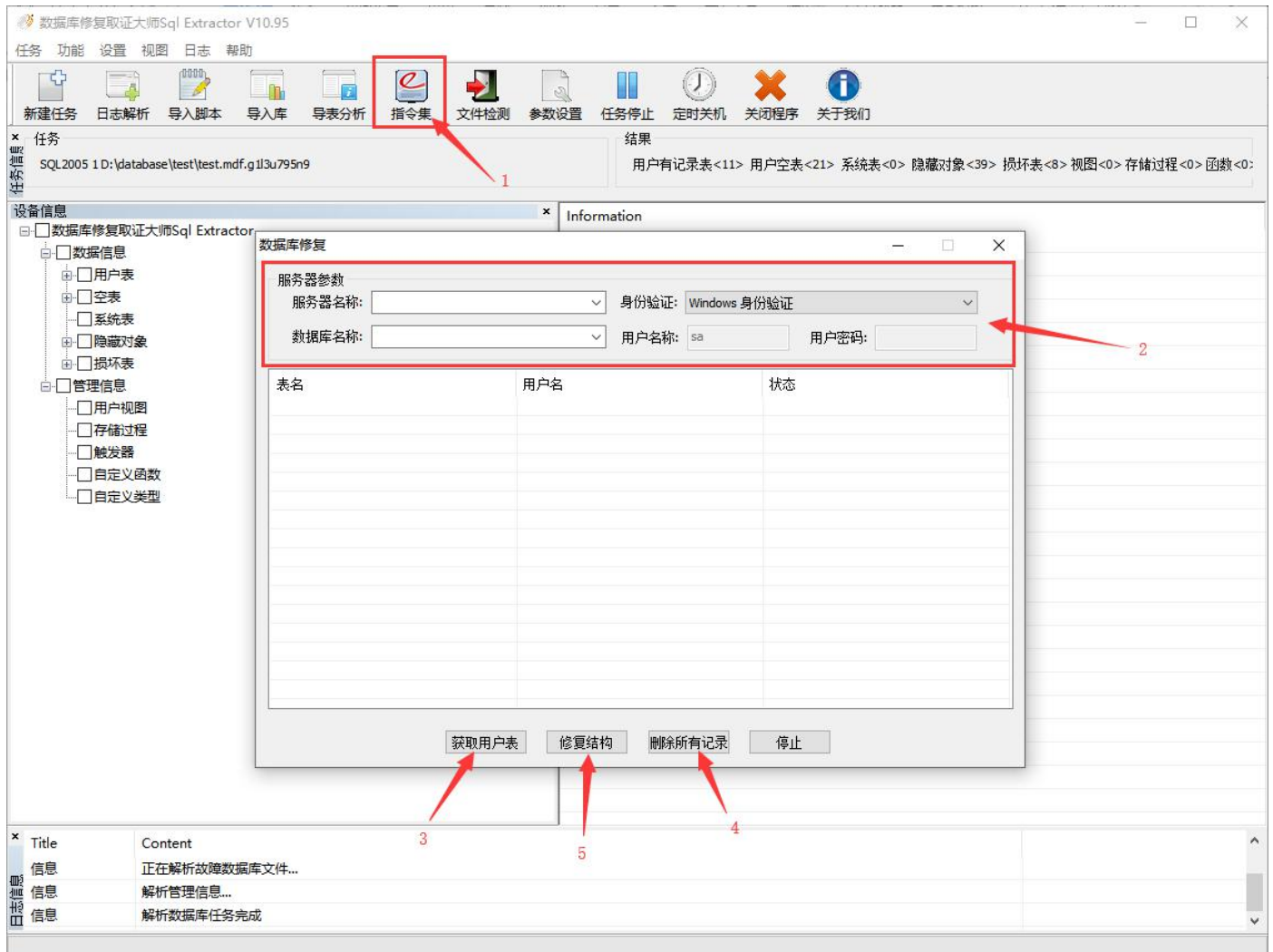
- A. (步骤 1) 点击“添加”

- B. (步骤 2) 选择需要附加的数据库
- C. (步骤 3) 点击确定
- D. (步骤 4) 点击确定附加数据库

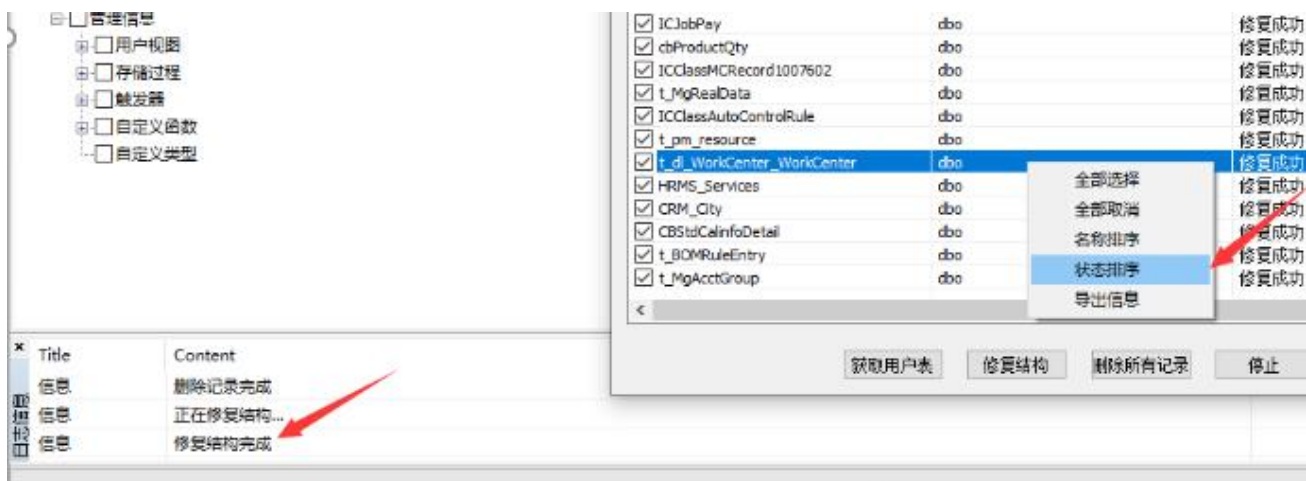


(成功附加目标数据库)

步骤三.调整目标数据库



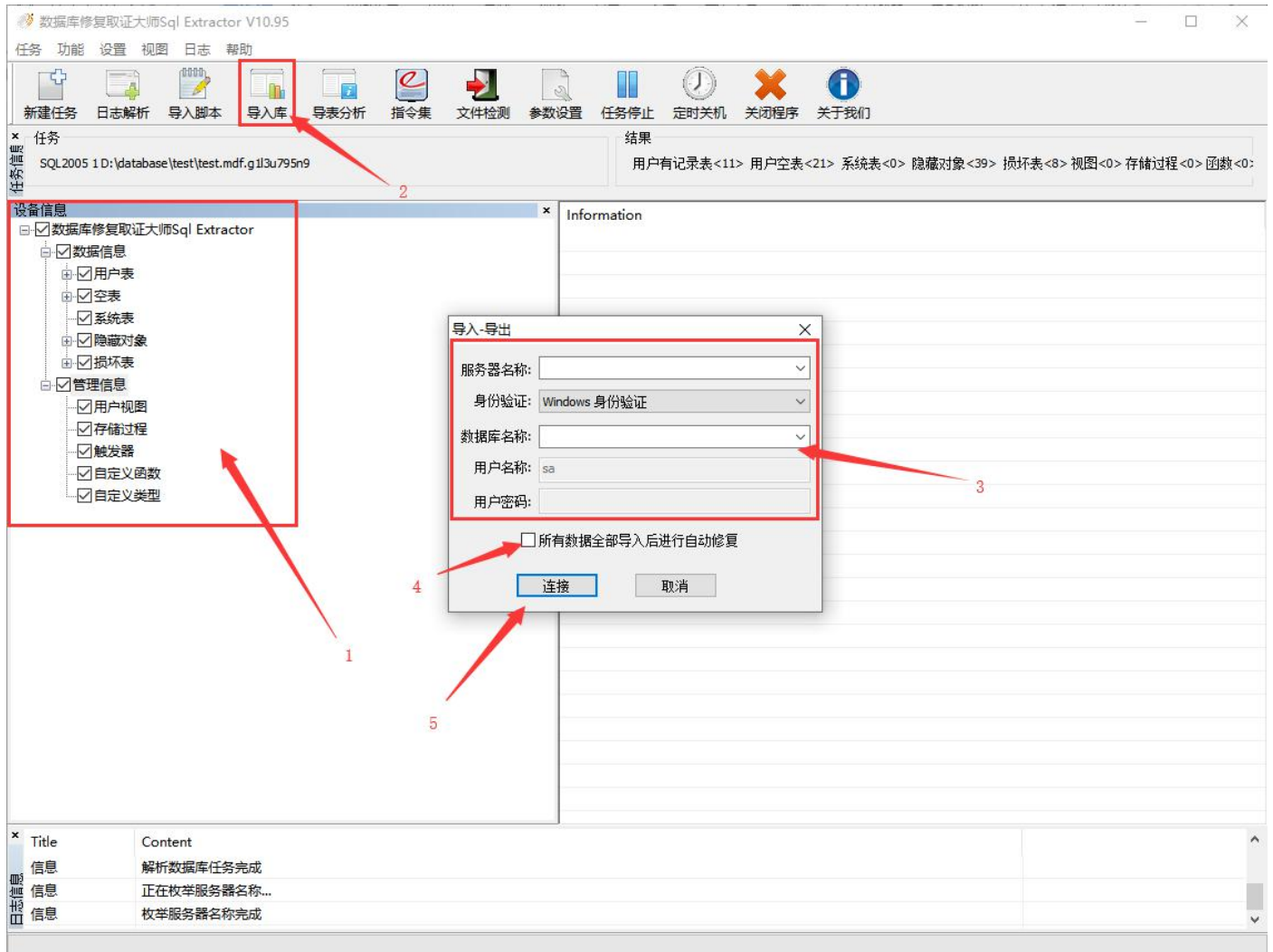
- A. (步骤 1) 点击“指令集”
- B. (步骤 2) 填写目标库所在服务器参数
- C. (步骤 3) 点击“获取用户表”获取目标库的所有用户表
- D. (步骤 4) 点击“删除所有记录”
- E. (步骤 5) 点击修复结构



日志提示“修复结构完成”点击“状态排序”将进度条拉倒最后。如有某些表，修复结构失败需根据报错类型可能要进行手工调整

(目标数据库调整完成)

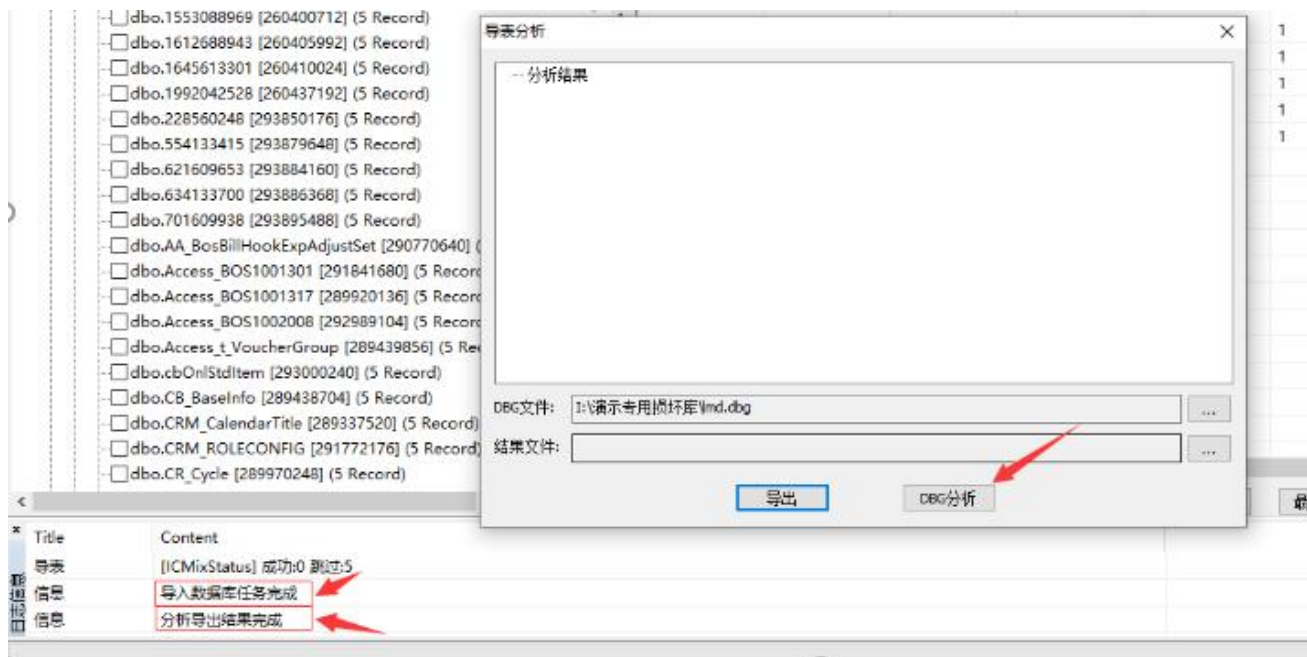
步骤四.导入损坏库的数据到目标数据库



- (步骤 1) 勾选“数据信息”和“管理信息”所有项目
- (步骤 2) 点击“导入库”功能
- (步骤 3) 填写目标库所在服务器参数
- (步骤 4) 如只需要导这一次数据的话，请将“所有数据全部导入后进行自动修复”此功能√勾上再点击开始进行导入库操作。如还需要导入参照数据库的数据，“所有数据全部导入后进行自动修复”此功能暂时不可勾选
- (步骤 5) 点击“连接”，开始进行导入库操作

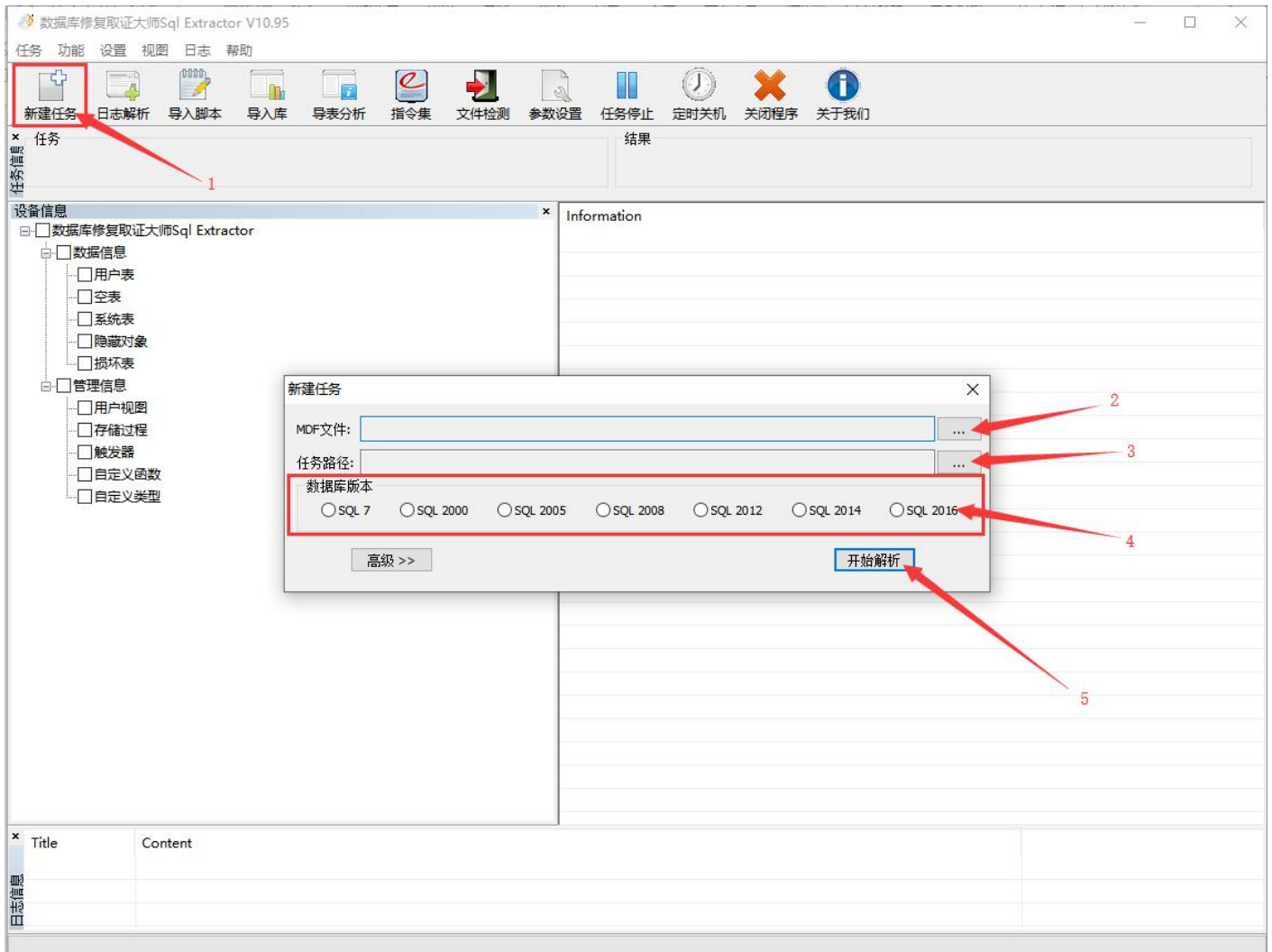
(导入目标数据库操作完成)

步骤五.检查导入库操作是否有错误



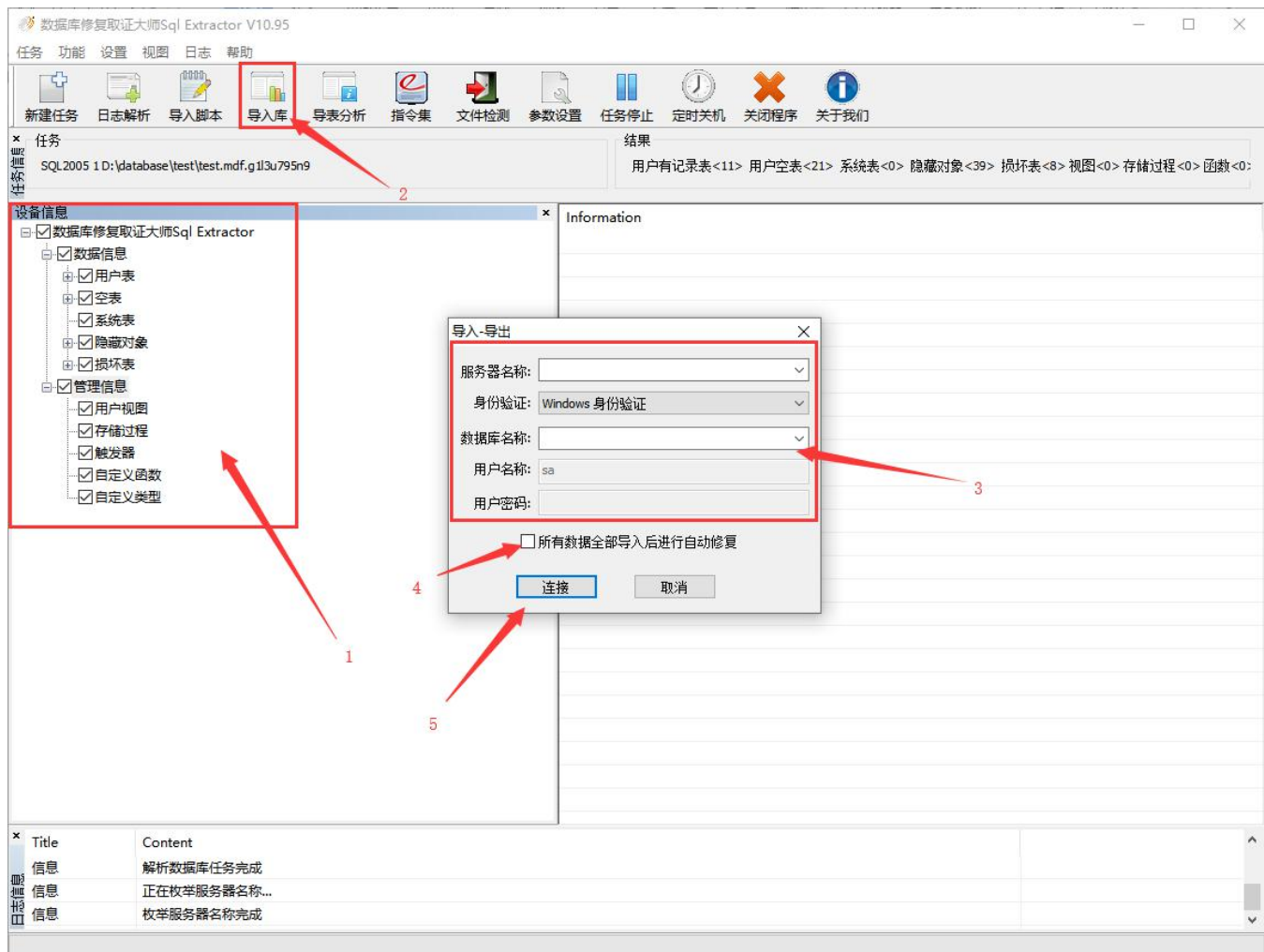
日志提示“导入数据库任务完成”后，点击“导表分析”功能点击DBG分析。待日志提示“分析导出结果完成”后如“导表分析”界面有报错即需要根据错误调整目标库，如如“导表分析”界面空白无报错即本次导入库任务没有错误，

步骤六. 解析参照数据库



- A. (步骤 1) 点击新建任务
- B. (步骤 2) 添加参照的数据库 mdf、ndf 文件
- C. (步骤 3) 选择任务文件存放位置
- D. (步骤 4) 选择数据库版本 (软件可自动识别)
- E. (步骤 5) 开始解析参照数据库

步骤七. 导入参照库的数据到目标数据库



- (步骤 1) 勾选“数据信息”和“管理信息”所有项目
- (步骤 2) 点击“导入库”功能
- (步骤 3) 填写目标库所在服务器参数
- (步骤 4) 将“所有数据全部导入后进行自动修复”此功能√勾上
- (步骤 5) 点击“连接”，开始进行导入库操作